



* エノシマトレジャー システム開発部 N・A *

皆様、お元気でしょうか？
自分は2月からエノシマトレジャーに参加しています。謎解きとウォークラリーを合わせたもので、専用のパンフレットとスマホが必須です。パンフレットに記載されている謎を解くと目的地が判明し、目的地にあるキーワードをスマホで開いた専用ページにて入力する、といった形で進みます。ヒントもパンフレットに載っている地図の位置に行き、ヒント取得画面でボタンを押すと取得出来るようになっていきます。
江の島中をあらゆるこちらへと歩き回るので、観光地巡りにもなっています。3月末頃までトレジャーは実施可能なのでネタバレしないよう気を付けつつ、自分が気に入った場所をご紹介しますと思います。

まずは江ノ島駅です。江の島には、「江ノ電」「小田急」「湘南モノレール」の3路線がありますが、江ノ電の江ノ島駅の改札を出てすぐの所で小鳥が止まっています。この小鳥達作り物ですが現在は毛糸の帽子・マフラー・ポンチョを着込んだ重装備でモコモコになっていてとても可愛いです。



次は江の島弁天橋です。江の島シーキャンドルのある島へと続いている橋ですが、この橋の上がベストポジションです。邪魔になる建物もなく、富士山をはっきり見ることが出来ます。今の富士山は上の方に雪が積もっていて綺麗です。ただし、風通しも良いので防寒はしっかりとしていないと寒いです。



さて400m近い橋を渡りきると「江の島弁財天仲見世通り」の入り口になる鳥居が見えてきます。一般的な鳥居は赤ですがここの鳥居は違います。全体が青銅で出来ており、青い鳥居となっています。この鳥居をくぐると両脇にお店が沢山並んでいます。コロナが流行っていないければ色々なお店を回って食べ歩きをしたいところです。食べない、という選択肢はないのでテイクアウトして家で食べました。早くコロナが終息してほしいですね。

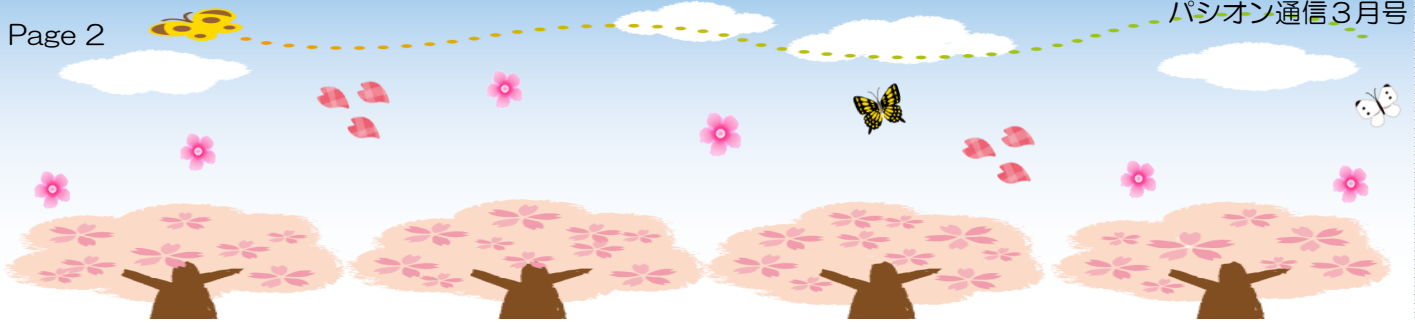


島の奥へ奥へと進んでいくと、龍野ヶ岡（たつのがおか）という自然の森へと辿りつきます。この森ではリスを何匹も見かけます。自分のリスのイメージは木から木へと枝を伝って移動しているイメージだったのですが、意外とポンポン枝から枝へと大ジャンプをしていて驚きました。ちなみにリスは生息域や個体差などで同じ種でも冬眠するしないが分かれるそうです。関東の寒さでは冬眠しないのかもしれない。



いかがでしょうか？江の島も色々と観光名所がありますし観光名所以外でも色々楽しかったりします。トレジャーは期限内であれば一日でクリアしなくても問題ありません。自分も歩数が15000を越した時点でいったん切り上げました。気になった方はぜひチャレンジしてみてください。

目次	
エノシマトレジャー	1
コロナ禍の非日常	2~3
大雪の中の帰省	3
パシオン通信大賞ノミネート一覧	4



コロナ禍の非日常

総務部

Y・K

久しぶりに晴れた2月最後の週末、母に富士山を見せてあげようと、夫の運転で2匹の犬も連れてドライブすることになった。

御殿場から河口湖を目指すのが、途中「山中湖」という看板を見つけて、せっかくだから寄っていくことに。

富士五湖で一番大きな湖で周りを車で一周することができる。雄大な冬の富士山をこんなに近くで見るのは私も夫も久しぶり。湖畔の駐車場で車を降り、富士山を眺めるが、風が冷たくて母が寒い寒いと連呼するので、ワンコたちは不満げだったがとりあえず写真を撮り早々に車に引き上げる。



改めて河口湖を目指すのが、実は前々から気になっていた所があり、調べると河口湖から近いことが分かったので寄ってもらうことにした。

山梨県富士吉田市にある、新倉山浅間公園。

https://www.yamanashi-kankou.jp/kankou/spot/p1_4919.html

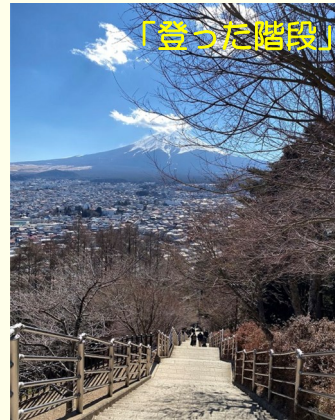
外国人観光客から「最も日本らしい景色」と人気沸騰。特に桜の季節が一番人気。桜と富士山と五重塔という正に日本を代表する3点セットが一枚の写真に納まるといふ奇跡。桜が無くても絶景のはず・・・。

まず、駐車場に車を止め、車いすでも上がれるか聞いてみると、脇道があるから車椅子を押す人が居れば上まで行けると言われ一安心。

すぐ上にある新倉山富士浅間神社まで夫は犬達とあっという間に階段を上がり、私は母の車いすを押して脇道に回った。が、これがとんでもない！車が通れるほどの広さは充分あるが、急な坂道の上に、ほぼ2m毎に小さな轍(わだち)がある。非力な私は坂道で勢いがつけられず、いちいちその轍に車輪が落ちる。前輪を持ち上げ、轍を脱出することを繰り返して、すぐ上の神社まで行くのに、精魂尽き果てた。

神社と広場がありそこからの富士山も十分素晴らしいが五重塔が無い。目指すところは更なる山の上だった。せっかくだから来たので山頂まで行って五重塔との富士山が

見てみたくて夫に母をお願いし、一人で頂上まで行くべく急ぎ階段を駆け上がる。が階段の終わりが見えず、あえなくダウン。ゼイゼイと息を切って一休みしていると、後から登ってきたジモティのお爺さんから「もうちょっとだよ」の悪魔の囁きに、登ってきた下の階段とこれから登る上の階段を比べながら、再度頑張ってみる。



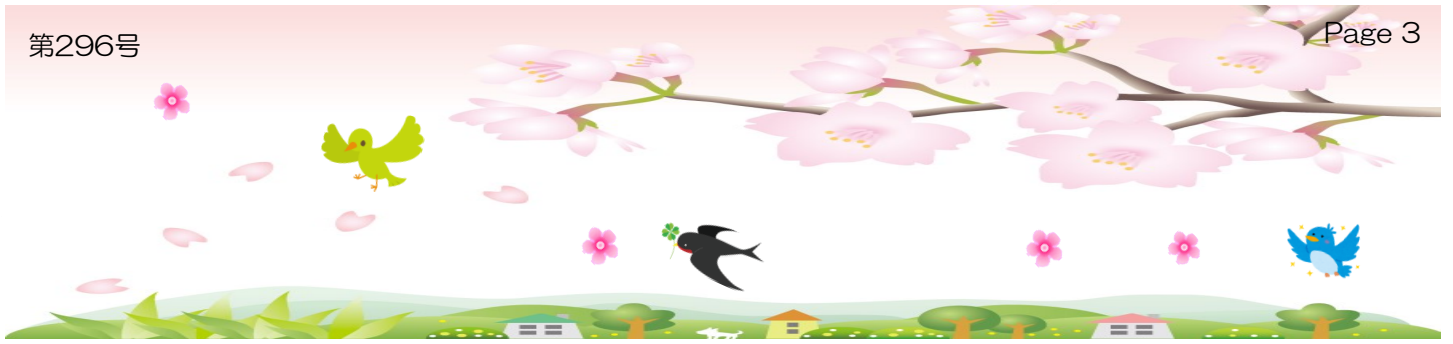
やっとはるか上に階段の終わりが見えたときは、喜びよりまだあんなにあるのか・・・と絶望的になった。全然もうちょっとではなかったお爺さんの悪魔の囁きだが、それがなければその時点で断念してたと思うと感謝です。

息も絶え絶えな心臓破りの階段でしたが、登った甲斐は充分にある絶景でした。写真の枯れ枝の部分がすべて桜の花になると想像すると、それはそれは出来すぎた風景が想像できる。やっぱり桜の季節に見てみたい。

さすがに混んでいるらしいですが、もしご興味のある方は、ちょうどこれからの桜の季節に是非是非行ってみてください。期待は裏切らないはずです。

さて、それから河口湖へ行き、ついでに西湖まで廻ったが、夕闇迫り精進湖と本栖湖はまたの楽しみとすることにして帰路に着いた。





前ページより

「河口湖」



「西湖」



「富士吉田インター入口から」



母に見せてあげようと思った今回の富士山巡りでしたが、雄大な富士山を間近で眺めるといふ非日常は、コロナ禍でどこにも行けない日々が続いていた私達にとっても良い気分転換となり、気持ちがゆったりとした豊かな時間を過ごすことが出来たととてもすてきな一日となった。母は「富士山また行くの？」と呪文のように呟いている。



大雪の中の帰省 **総務部** **S · M** *****

総務部Sです。コロナ禍ではありましたが一昨年の9月に帰省したっきりだったので、この年末秋田に帰りました。今までで一番の雪の量でした。車で行っていますが安全運転というのもあり、どこにも寄れずただひたすら実家に向いて走りました。朝4時半に出て休憩は2時間に一回はしましたが、お昼山形でおそばを食べただけで秋田についたのは17:00でした。私は運転していませんが(笑)本当に疲れました。

大みそかに、大雪の中美味しい水を汲みに(大仙市、雄清水・雌清水)行ったら、白鳥が来ていました。ここは田んぼです。来ていた近隣の方も「あれ、白鳥だ。初めて見たよね。」って言ってました。



初詣も行くか迷いましたが、元旦にいったらタイヤが雪にはまり動けなくなり、母と私とで一生懸命おしていたら、あっちからもこっちからもやってきて一緒に押してくれたので、脱出することができました。年末には白鳥をみて、お正月から人の温かさを感じ良い2022年スタートとなりました。年明けに引いたおみくじも久々に大吉だったです。

おすすめのパン屋さんです。東北道の安達太良パーキング(下り)にある「SAN ADATARA」ですが、値段も手ごろで特に「もものパン」(桃の形をしてクリームの中に果肉入ります)食べてみてください。





第26期パシオン通信大賞 ノミネート作品一覧



4月	ハムスターを飼い始めた件	A
	今をありのままにGoGo!!	B
	取り戻した日常生活	C
	VR時代	D
5月	デジタル化の波に乗ったとみせかけて	E
	最果ての鉄道駅探訪	F
	漁港ランチ	G
	ミニマリストに憧れて	H
6月	アジ釣りのお話	I
	久しぶりの水族館	J
	犯罪者になりますか?	K
7月	新型コロナで老後の前倒し	L
	オンラインでボードゲーム	M
	コロナワクチンを接種して	N
	ServicenowとVR会議について	O
8月	わが家の習い事事情	P
	ヒヨドリとか、自己暗示で頑張るとか	Q
	梅干し作りに挑戦	R
	膨らむバッテリー、膨らむ不安	S
9月	お家で楽しめるパンケーキ	T
	中国の教育大改革	U
	中華街ランチ	V
10月	Singin' in the cold	W
	黒、青、白、赤、黄、黄	X
	Microsoft Teamsの活用	Y
11月	Windows11について	Z
	音楽レストランで優雅なひと時を	AA
	007の最新作上映中	BB
	想像の5倍くらいスパルタ	CC
12月	我が家にAIがやってきた	DD
	梅屋敷(京急本線)	EE
	With コロナでやっときたいこと	FF
	バス旅行	GG
1月	健康でいこう!	HH
	大変な時代ですが、のんびりいきましょう	II
	犬と暮らすと	JJ
2月	メールの「送信元情報」の偽装について	KK
	快晴の空に雲は流れ、世界の片隅で私は今を生きる	LL
	最近のこと	MM
3月	エノシマトレジャー	NN
	大雪の中の帰省	OO

今年もパシオン通信大賞を選考する季節がやってきました。

左記一覧を見ると、あーこんな記事あったなあと思懐かしく感じます。本当に1年は早いですね。皆様にはご多忙な中、今年もコロナの影響で外出することもできず、書くことがない中無理を言って書いていただきました。本当に助かりました。セキュリティコラムや様々な記事掲載にご協力頂きましたこと改めてお礼申し上げます。ありがとうございました。

また次年度もまだしばらく皆様にお会いできない状況となりそうですので、なるべく早くこちらから執筆のお願いをさせて頂くつもりです。引き続きご協力の程、どうぞよろしくお願い致します。

さて、今期パシオン通信大賞ノミネート作品につきましては左記の通りです。

持票数は例年通り、**1人3票**です。

掲載月とタイトルを明記し、それに何票と書いて下さい。

3作品に1票ずつでも、1作品に3票でも、使い方は自由です。

改めてメールにてご連絡致しますが、口頭でのご連絡でも構いません。

3月末までにSまで、お願い致します。

結果につきましては、後日改めて連絡いたします。

※ 選考にあたりまして、自己紹介文は対象外とさせて頂きました。



<<お知らせ>>

ディズニーランドやユニバーサル等のアミューズメントや旅館ホテルの宿泊に対して、年度に1回、健康保険組合から4,000円の補助があります。3月31日までの利用チケットで4月10日までの申請が可能です。今年度まだ申請してない社員は、是非有効活用してください。

対象施設等詳細は以下のサイトの「体育奨励施設一覧表」をご参照ください。

https://www.kjkenpo.or.jp/hp/hojokin/taiiku_hoyoujo.html

★ 領収書と申請書を総務まで送ってください。

本紙はパシオン社員の親睦を目的にした社内報です。パシオンをご理解下さる関係者に限定配布しております。本趣旨にもとるご利用、お取り扱いをご容赦いただきますようお願い致します。